

# PORI



---

HONG KONG PUBLIC OPINION RESEARCH INSTITUTE

香 港 民 意 研 究 所

---

最新民意調查  
結果發佈會  
2024年12月27日

# 發佈會流程

2

- 香港民研最新發展
- 年終回顧及前瞻
- 市民最熟悉政治人物
- 民情指數第6.50號報告

# 香港民研最新發展：新社交媒體平台

3

## 中文平台



hkpori\_tc



hkpori\_tc



HKPORI

## 英文平台



hkpori\_en



hkpori\_en



hk\_pori



Hong Kong Public Opinion  
Research Institute

## 中英雙語平台



hkpori

# 香港民研最新發展：新設計網站 (<https://www.beta.pori.hk/>)

4



# 香港民研最新發展：新設計網站

(<https://www.beta.pori.hk/about-us/contact>)

5



The screenshot shows the contact page of the PORI website. The page has a dark header with the PORI logo on the left and navigation links on the right: 關於我們, 新聞公報, 研究報告, 數據下載, 服務項目, 會員專區, and 支持我們. The main content area has a light background with a large, faint 'PORI' watermark. The title '聯絡我們' is centered. Below the title are several input fields: '姓名\*' and '電郵地址\*' (both required), '傳媒機構' (with a dropdown menu showing '如適用'), and '聯絡電話'. There is a checkbox for '如為傳媒機構，可剔選這裡以加入WhatsApp傳媒群組'. A large text area for '想說的話...\*' is below these fields. At the bottom, there is a reCAPTCHA 'I'm not a robot' checkbox and a '送出' (Submit) button.

PORI

關於我們 ▾ 新聞公報 研究報告 數據下載 服務項目 會員專區 支持我們

## 聯絡我們

姓名\* 電郵地址\*

傳媒機構 聯絡電話

如適用

如為傳媒機構，可剔選這裡以加入WhatsApp傳媒群組

想說的話...\*

I'm not a robot reCAPTCHA Privacy - Terms

送出

# 香港民研最新發展：新設計網站

(<https://www.beta.pori.hk/member-zone/all>)

6



# 香港民研最新發展：新設計網站

(<https://www.beta.pori.hk/support-us#memberships>)

7



PORI

關於我們 ▾ 新聞公報 研究報告 數據下載 服務項目 會員專區 支持我們

## 支持我們

香港民意研究所的成功有賴民間社會以志願服務、會籍收費和公民贊助形式提供支持。

所有向香港民研提供的公民贊助須要說明贊助範圍，例如一般研究。所有贊助均不可扣稅，而任何形式的贊助都不可影響香港民研的獨立工作。

## 成為月費會員

香港民研設有以下會籍制度，以分享資訊和籌集經費：

[你可以隨時取消訂閱](#)

- Ordinary Member 普通會員
- Special Member 特別會員
- Honorable Member 榮譽會員
- Resilient Member 堅毅會員

# 發佈會流程

8

- 香港民研最新發展
- 年終回顧及前瞻
- 市民最熟悉政治人物
- 民情指數第6.50號報告



# 樣本資料

9

- 調查日期：4-7/11/2024（電話訪問部分）
- 訪問對象：18歲或以上操粵語的香港居民
- 調查方法及樣本數目：669個成功樣本，包括 --
  - (1) 335個隨機抽樣固網電話訪問樣本
  - (2) 334個隨機抽樣手機電話訪問樣本
- 實效回應比率：46.6%（電話訪問部分）
- 抽樣誤差：在95%置信水平下，百分比誤差不超過 $\pm 5\%$ ，淨值誤差不超過 $\pm 10\%$ ，評分誤差不超過 $\pm 0.1$ （電話訪問部分）
- 加權方法：按照政府統計處提供的統計數字以「反覆多重加權法」作出調整。全港人口年齡及性別分佈統計數字來自《按性別及年齡劃分的年中人口》（2023年中），而教育程度（最高就讀程度）及經濟活動身分統計數字則來自《香港的女性及男性 - 主要統計數字》（2023年版）。

# 年終回顧及前瞻（一）

對香港過去一年發展的評價					
	2022	2023	2024	最新變化	記錄
滿意率	30%	35%	<b>34%</b>	▼ 1%	--
不滿率	50%	46%	<b>54%</b>	▲ 8%*	2020年以來新高
淨值	-20%	-11%	<b>-20%</b>	▼ 8%	--
平均量值	2.6	2.7	<b>2.6</b>	▼ 0.1	--
預期來年香港整體發展					
會改善	57%	40%	<b>39%</b>	▼ 1%	2020年以來新低
會惡化	28%	40%	<b>43%</b>	▲ 3%	2019年以來新高
樂觀淨值	28%	0%	<b>-4%</b>	▼ 4%	2020年以來新低

\*顯著變化

## 年終回顧及前瞻（二）

於過去一年感到生活快樂					
	2022	2023	2024	最新變化	記錄
快樂比率	36%	44%	<b>54%</b>	<b>▲10%*</b>	2018年以來 <b>新高</b>
不快樂比率	36%	30%	<b>29%</b>	--	2018年以來 <b>新低</b>
淨值	0%	14%	<b>25%</b>	<b>▲11%</b>	2018年以來 <b>新高</b>
平均量值	2.9	3.1	<b>3.2</b>	<b>▲0.1</b>	--
預計來年個人發展					
會改善	51%	47%	<b>48%</b>	<b>▲1%</b>	--
會惡化	15%	22%	<b>24%</b>	<b>▲2%</b>	2020年以來 <b>新高</b>
樂觀淨值	36%	25%	<b>24%</b>	<b>▼1%</b>	2020年以來 <b>新低</b>

\*顯著變化

## 年終回顧及前瞻（三）

新年願望					
	2022	2023	2024	最新變化	記錄
與個人相關	20%	38%	<b>33%</b>	▼ 6%	--
與社會相關	49%	35%	<b>32%</b>	▼ 3%	2012年以來 <b>新低</b>
與世界和平 或友愛相關	12%	10%	<b>19%</b>	▲ 9%*	<b>1992年有紀錄以來新高</b>
沒有新年願望	9%	11%	<b>10%</b>	▼ 1%	--

\*顯著變化

# 發佈會流程

13

- 香港民研最新發展
- 年終回顧及前瞻
- 市民最熟悉政治人物
- 民情指數第6.50號報告

## 市民最熟悉政治人物 (1-10)

	5-9/12/2022		8-16/12/2023		4-7/11/2024		最新變化	紀錄
	比率	排名	比率	排名	比率	排名		
李家超	48%	1	50%	1	<b>53%</b>	<b>1</b>	--	有紀錄以來新高
林鄭月娥	39%	2	32%	2	<b>33%</b>	<b>2</b>	--	--
梁振英	26%	3	23%	5	<b>30%</b>	<b>3</b>	▲ 2	2017年5月以來新高
曾蔭權	21%	6	23%	6	<b>27%</b>	<b>4</b>	▲ 2	2020年2月以來新高
董建華	24%	4	24%	3	<b>24%</b>	<b>5</b>	▼ 2	2020年2月以來新高
葉劉淑儀	22%	5	24%	4	<b>17%</b>	<b>6</b>	▼ 2	--
鄧炳強	15%	7	12%	8	<b>14%</b>	<b>7</b>	▲ 1	--
陳茂波	12%	8	13%	7	<b>13%</b>	<b>8</b>	▼ 1	--
陳方安生	7%	14	7%	12	<b>13%</b>	<b>9</b>	▲ 3	2019年8月以來新高
唐英年	6%	17	6%	14	<b>8%</b>	<b>10</b>	▲ 4	--

## 市民最熟悉政治人物 (11-20)

	5-9/12/2022		8-16/12/2023		4-7/11/2024		最新變化	紀錄
	比率	排名	比率	排名	比率	排名		
李慧琼	9%	10	8%	11	<b>8%</b>	<b>11</b>	--	2019年2月以來 <b>新低</b>
李柱銘	8%	12	8%	10	<b>8%</b>	<b>12</b>	▼ 2	--
曾俊華	7%	13	6%	15	<b>6%</b>	<b>13</b>	▲ 2	--
梁國雄	4%	23	4%	20	<b>5%</b>	<b>14</b>	▲ 6	--
曾鈺成	6%	16	9%	9	<b>5%</b>	<b>15</b>	▼ 6	1997年12月以來 <b>新低</b>
麥美娟	4%	22	2%	25	<b>5%</b>	<b>16</b>	▲ 9	--
楊潤雄	--	--	--	--	<b>5%</b>	<b>17</b>	+	2020年8月以來 <b>新高</b>
范徐麗泰	8%	11	3%	24	<b>5%</b>	<b>18</b>	▲ 6	--
陳國基	3%	27	5%	17	<b>4%</b>	<b>19</b>	▼ 2	--
田北辰	5%	18	7%	13	<b>3%</b>	<b>20</b>	▼ 7	--

# 過去十次調查平均排名

\*排名第50位以後或者沒有上榜者，在計算平均排名時，皆作第50名論

29/1-8/2/2019 — 4-7/11/2024

總結排名	政治人物	平均排名*	最新變化	總結排名	政治人物	平均排名*	最新變化
1	林鄭月娥	1.3	--	11	曾俊華	15.1	--
2	梁振英	3.5	--	12	梁國雄	15.8	--
3	董建華	3.8	--	13	唐英年	16.6	--
4	曾蔭權	5.0	--	14	黃之鋒	18.0	--
5	葉劉淑儀	5.2	--	15	李家超	19.9	▲ 3
6	陳茂波	8.5	▲ 1	16	鄧炳強	21.6	▲ 4
7	李柱銘	9.3	▼ 1	17	田北辰	22.4	▼ 1
8	李慧琼	11.5	▲ 1	18	張建宗	24.3	▼ 3
9	陳方安生	12.0	--	19	譚耀宗	24.8	▼ 2
10	曾鈺成	12.5	▼ 2	20	何君堯	25.7	▲ 2



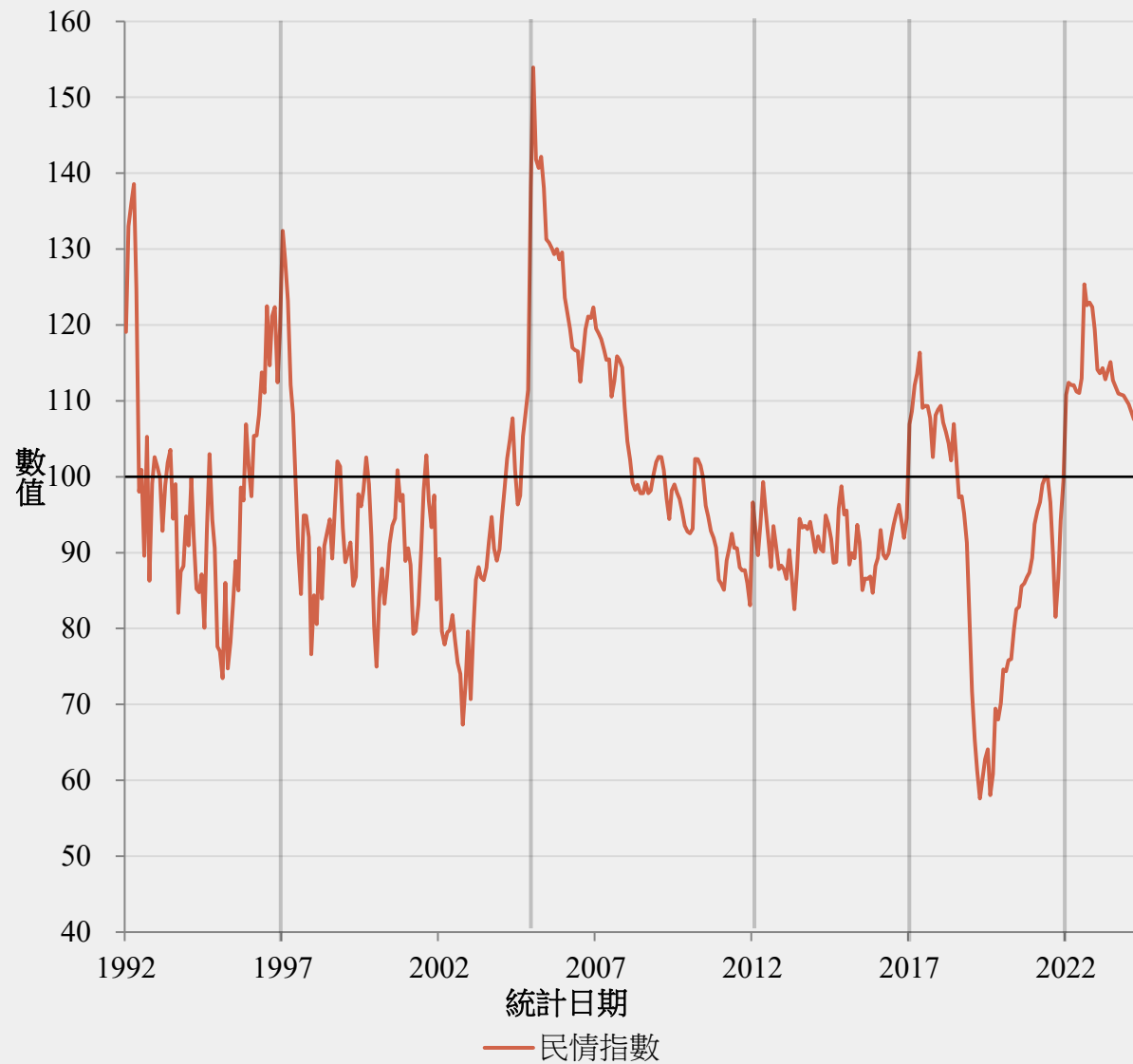
# 發佈會流程

17

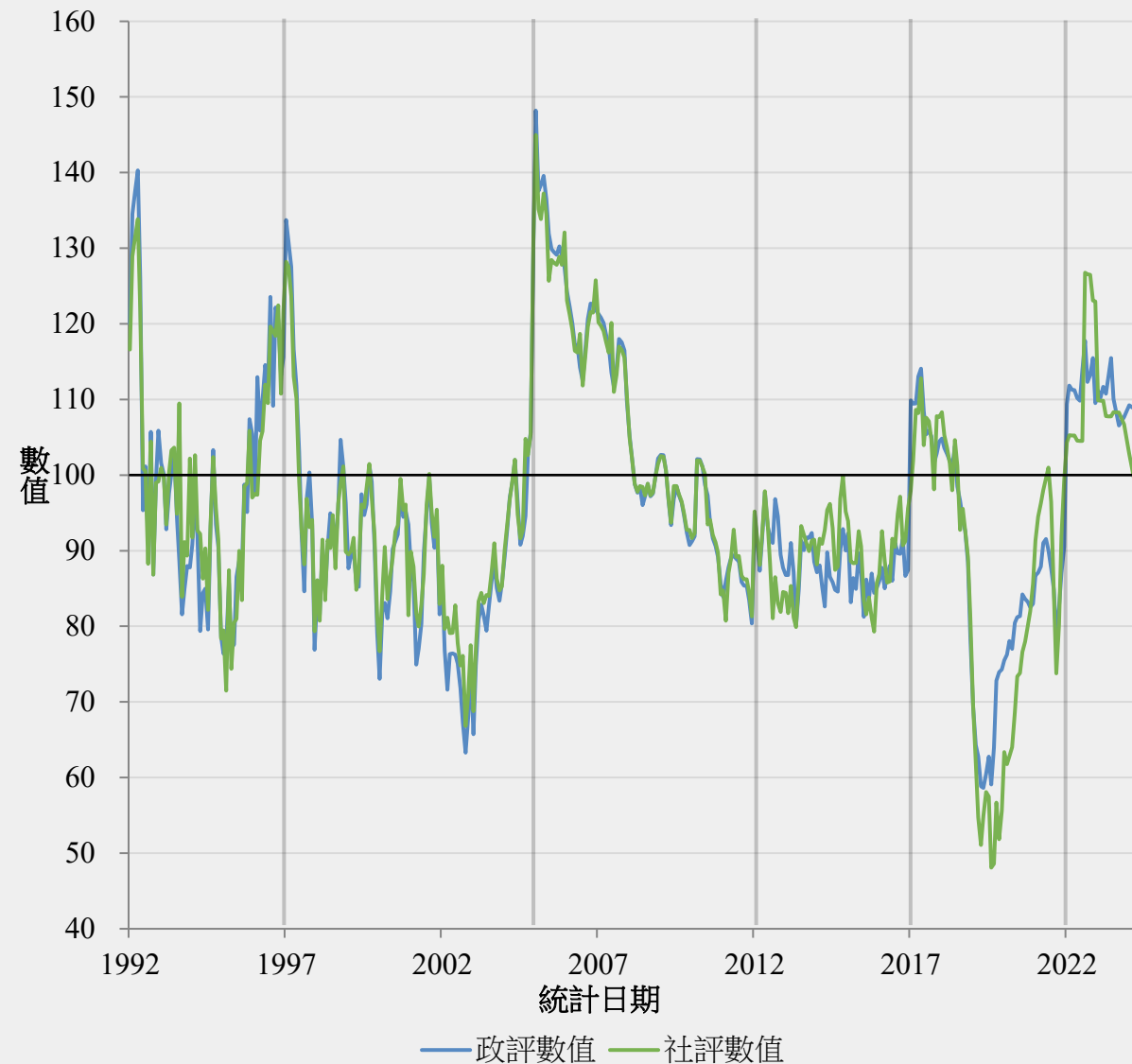
- 香港民研最新發展
- 年終回顧及前瞻
- 市民最熟悉政治人物
- 民情指數第6.50號報告

# 民情指數第6.46號報告 – 民情指數之按月分析

## 民情指數1992-2024（按月分析）

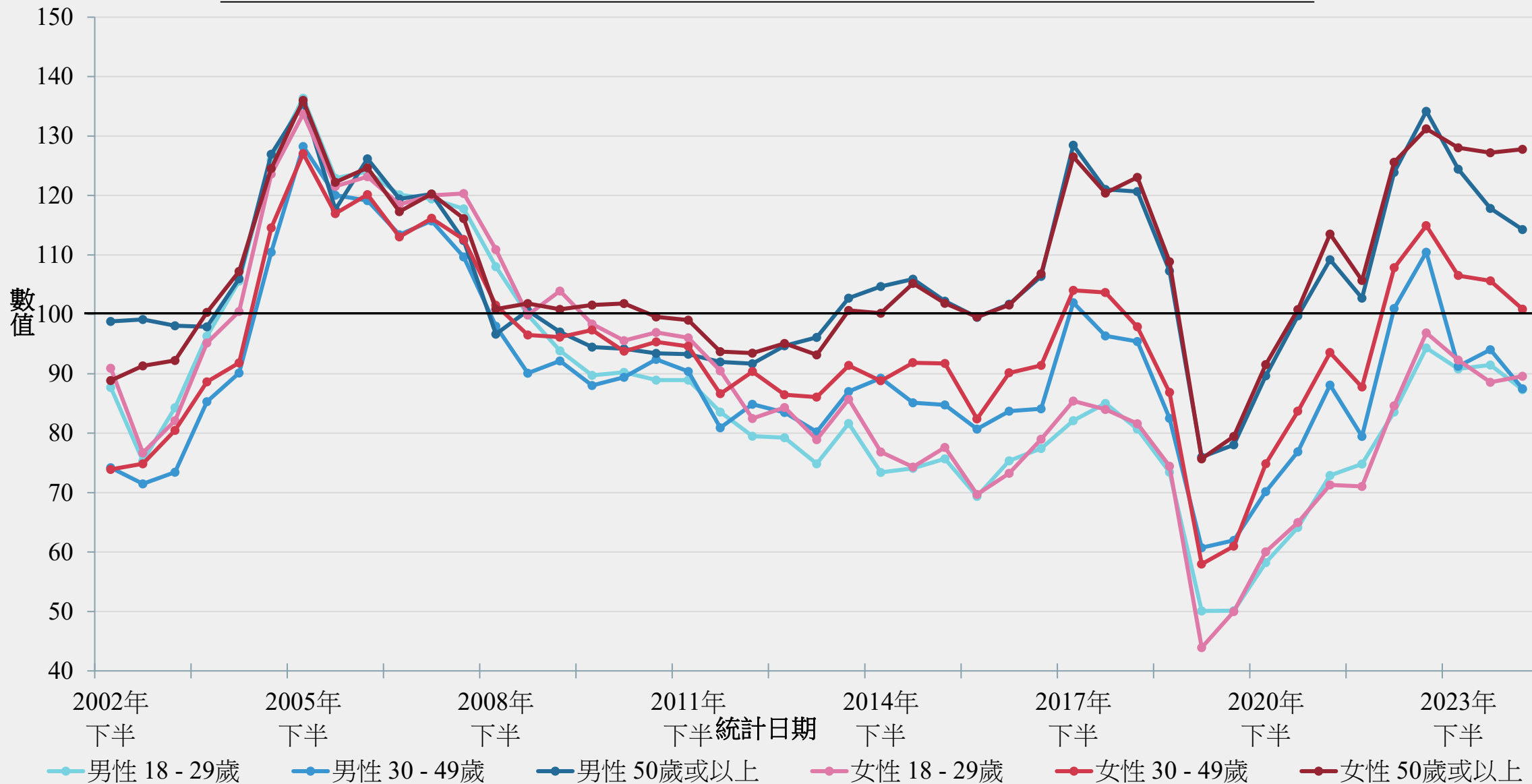


## 政評及社評數值1992-2024（按月分析）



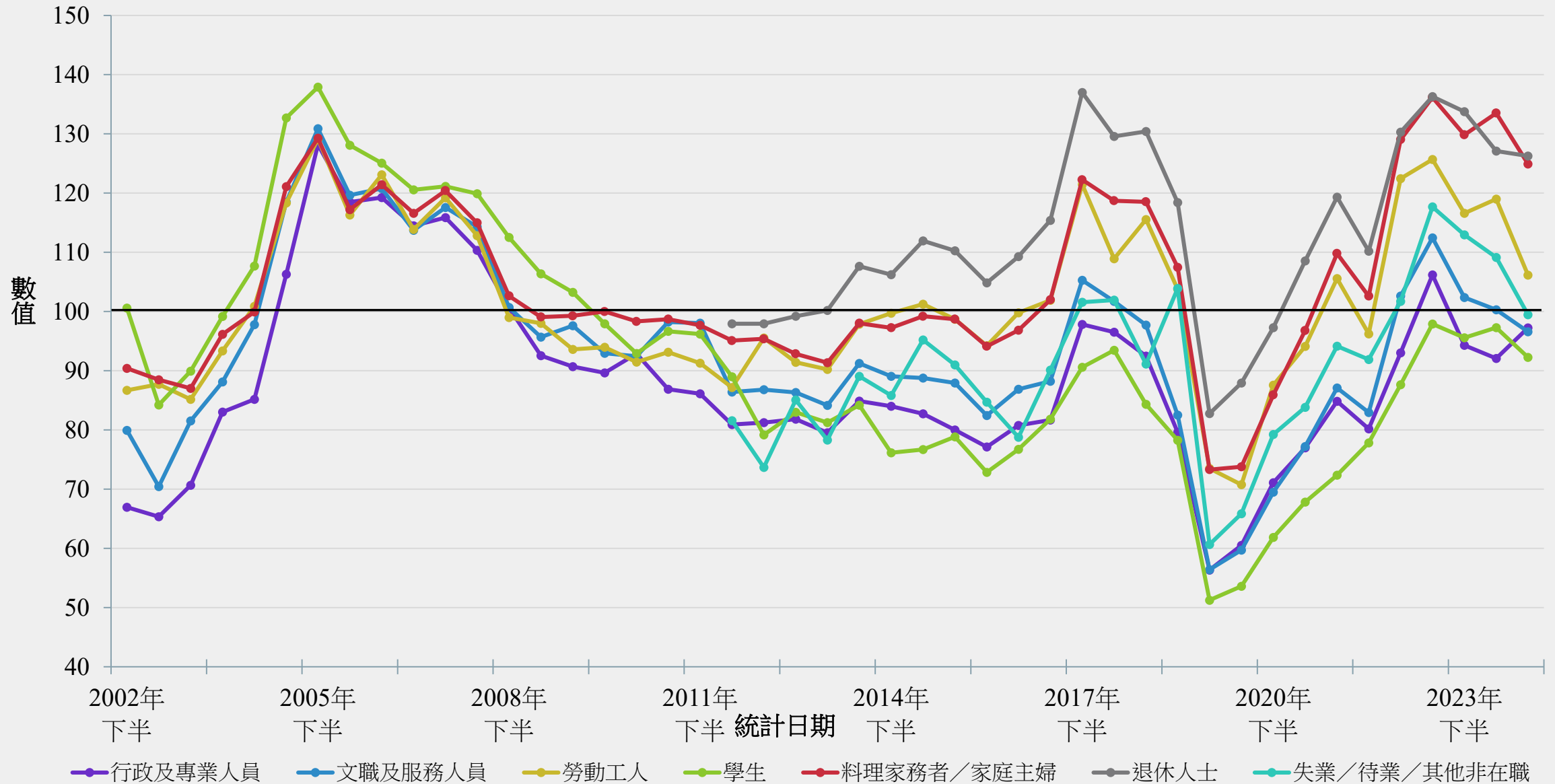
# 民情指數第6.47號報告 – 民情指數之按性別與年齡分析

## 不同性別與年齡市民之民情指數 (2002-2024半年平均數)



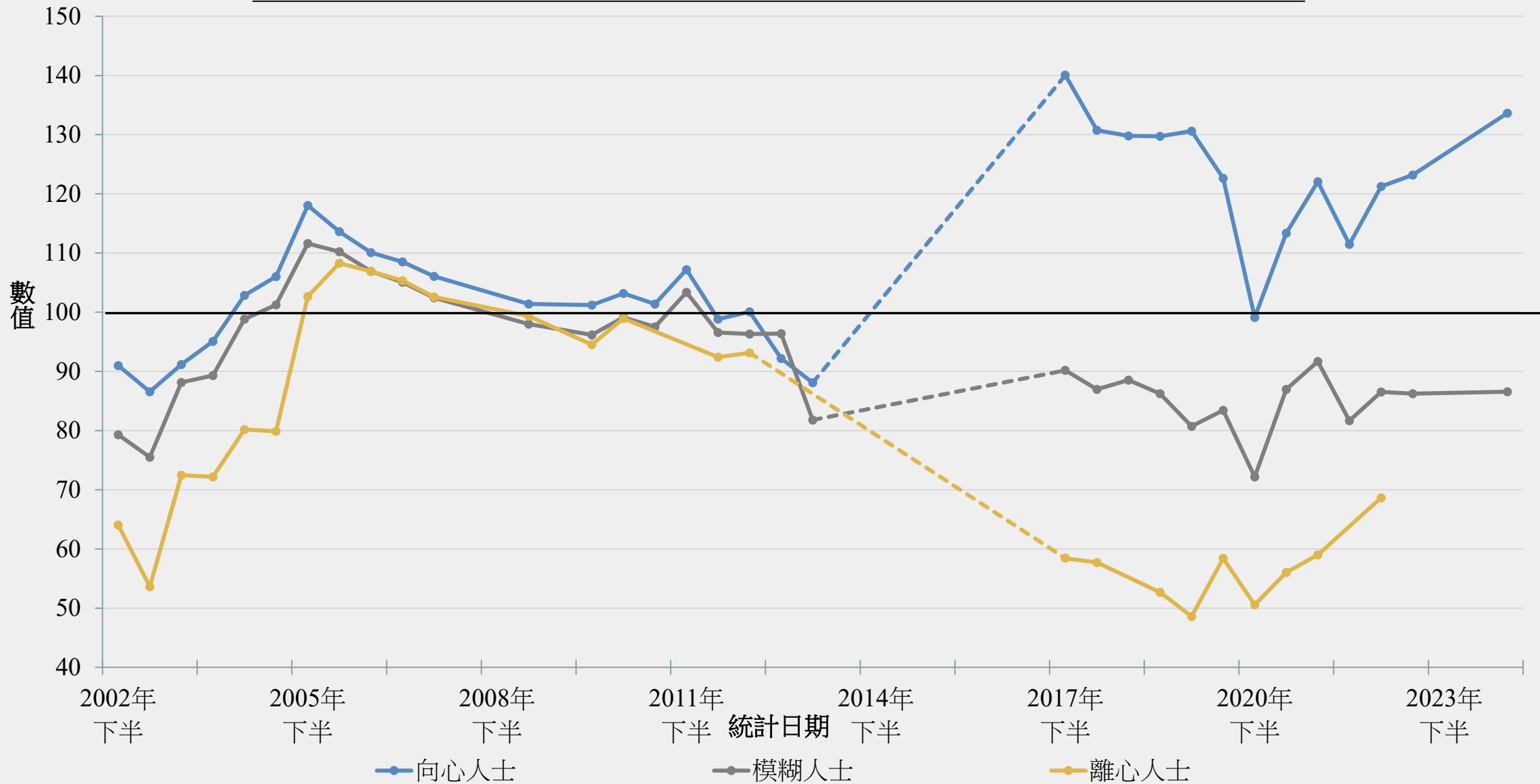
# 民情指數第6.48號報告 – 民情指數之按經濟活動狀況分析

## 不同經濟活動狀況市民之民情指數（2002-2024半年平均數）



# 民情指數第6.49號報告 – 民情指數之按統獨傾向分析

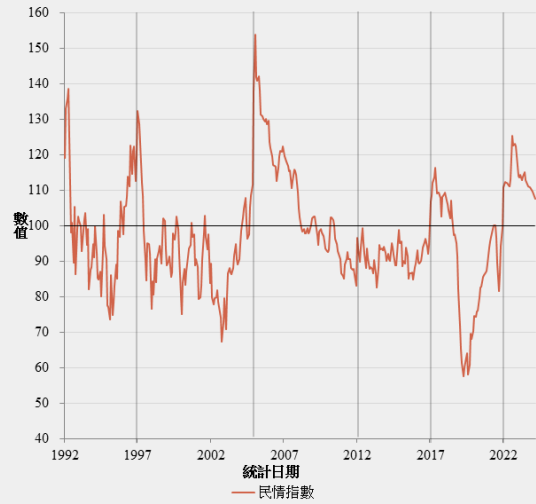
## 不同統獨傾向市民之民情指數 (2002-2024半年平均數)



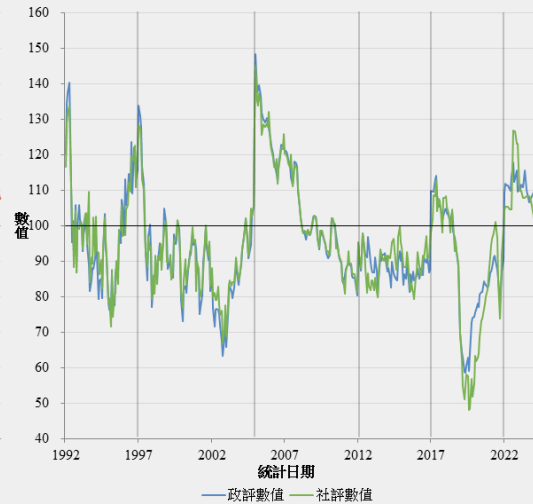
# 民情指數第6.50號報告 – 綜合圖表

民情指數第6.46號報告 – 民情指數之按月分析

民情指數1992-2024 (按月分析)

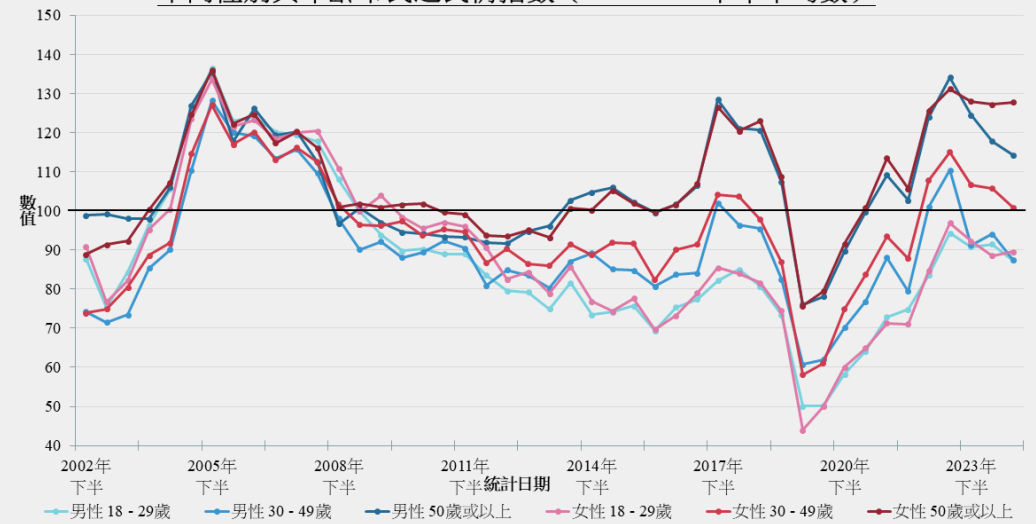


政評及社評數值1992-2024 (按月分析)



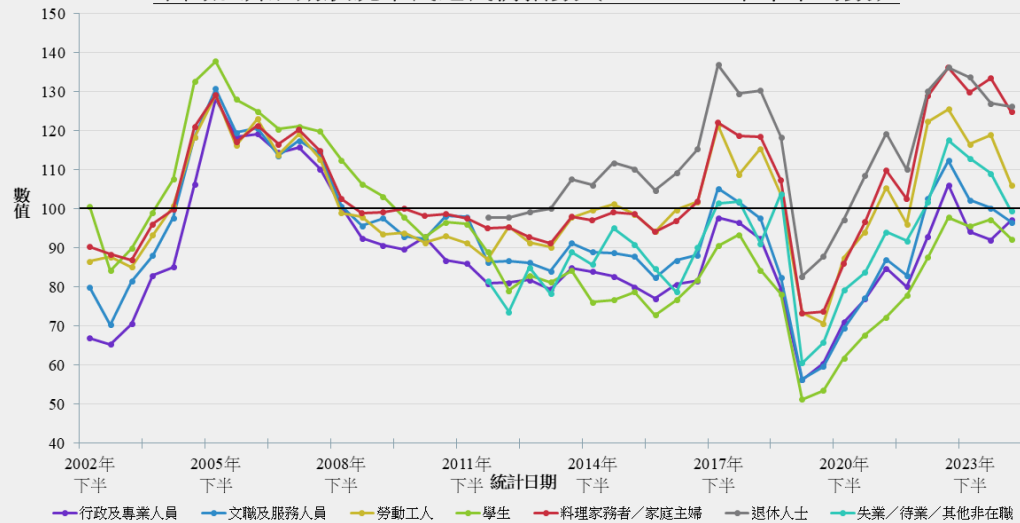
民情指數第6.47號報告 – 民情指數之按性別與年齡分析

不同性別與年齡市民之民情指數 (2002-2024半年平均數)



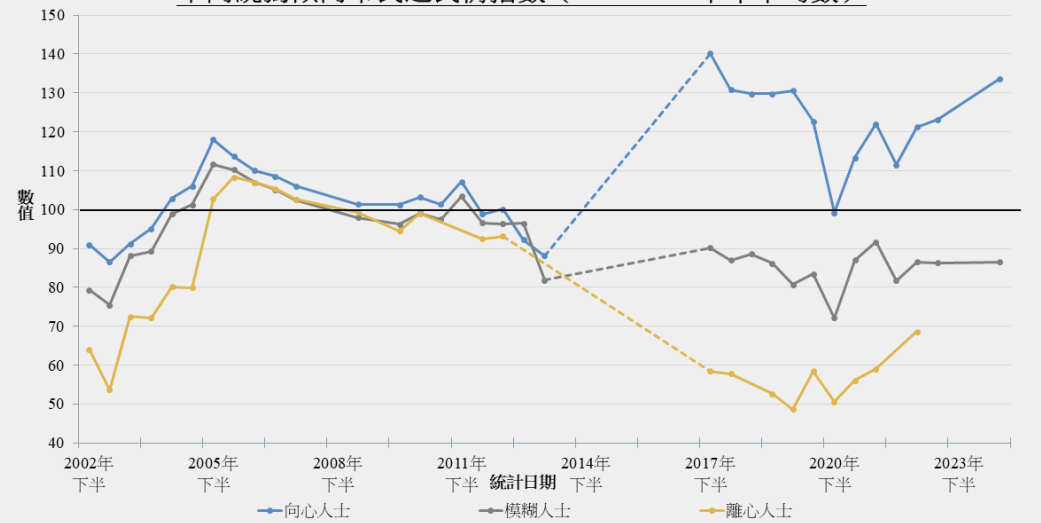
民情指數第6.48號報告 – 民情指數之按經濟活動狀況分析

不同經濟活動狀況市民之民情指數 (2002-2024半年平均數)



民情指數第6.49號報告 – 民情指數之按統獨傾向分析

不同統獨傾向市民之民情指數 (2002-2024半年平均數)



# 民情指數第6.50號報告 – 結語

23

- 第九次綜合報告再次確認，年齡與統獨傾向分析相對有用，遠超性別及經濟活動狀況分析。
- 至於統獨傾向方面，由於樣本變小，民情起伏可能變得不夠精準。